

Werkstuk in het kader van de studie Cultuurwetenschappen aan de Open Universiteit  
voor de cursus 'Kunst en identiteit in het Interbellum'

## Een protestantse kerk met een kruis?

Onderzoek naar de identiteit van de Haagse Duinzichtkerk in het interbellum



*Afb. 1 Verschoor, Willem, Duinzichtkerk, 1935 (foto: archief Duinzichtkerk).*

Corrie Kleijnendorst

februari 2018

## Inleiding

Dit artikel gaat over de Duinzichtkerk van de toenmalige Nederduitsch Hervormde Gemeente te Den Haag, thans in gebruik door de Protestantse Kerk in Nederland. De kerk is ontworpen door architect Willem Verschoor (1880-1968), werd gebouwd in 1934 en is in 1935 in gebruik genomen.<sup>1</sup> Opvallend is het kruis op de toren, die zich in dit opzicht niet onderscheidt van de toren van de nabijgelegen katholieke Paschaliskerk (1919-1921), architect A. Kropholler, in de wijk Benoordenhout. Hier wonen de beter gesitueerden, wat blijkt uit de ruime schenkingen voor de kerkbouw. Het interieur onderscheidt zich van andere protestantse kerken in het interbellum vanwege het liturgisch centrum. Dit zou getuigen van invloeden van de Liturgische Beweging en de lutherse en anglicaanse kerken die sommige katholieke tradities behouden hebben. Dit onderzoek naar de identiteit van de kerk gaat nader in op de achtergrond van deze invloeden.

De kerk bevat naast enkele liturgische voorwerpen ook een oorspronkelijk gebrandschilderd raam met afbeeldingen van de verrezen Christus met de apostelen en tijdgenoten, het Nieuwe Jeruzalem en het Lam Gods. Het raam in klassieke stijl werd ontworpen door Herman Veldhuis en vervaardigd door Jan Schouten.

Het onderzoek vindt plaats volgens het onderzoeksmodel van W. Frijhoff die identiteit heeft geduid als een maatschappelijke kenmerk en als identiteitsbesef. Er zal worden onderzocht hoe de liturgische ideeën zijn verwoord (benoeming), tot uitdrukking zijn gekomen in de kerkbouw (verbeelding) en door de kerkelijke gemeente zijn aanvaard (herkenning). Marisa Melchers' recente boek *Het nieuwe religieuze bouwen, Liturgie, kerken en stedenbouw* dient als kader en ijkpunt voor het duiden van de identiteit van de Duinzichtkerk.<sup>2</sup>

Melchers plaatst haar onderzoek onder andere in het kader van het voortgaande proces van secularisatie en kerksluiting.<sup>3</sup> Door vergrijzing is ook het voortbestaan van de gemeente van de Duinzichtkerk onzeker, zodat het vastleggen van het cultureel erfgoed zinvol is. Melchers brengt de Duinzichtkerk enkele malen ter sprake in relatie tot de liturgische vernieuwing.<sup>4</sup> Het is interessant om dit voorbeeld als casus hier nader uit te werken. Bovendien is onderzoek naar een protestantse kerk actueel in verband met de recente aandacht voor protestantse kunst in het kader van het Lutherjaar.

De probleemstelling luidt als volgt: Welke religieuze identiteit komt tot uitdrukking in het exterieur en interieur van de Duinzichtkerk in de verzuilde samenleving van Den Haag tijdens het interbellum? Het antwoord op deze vraag zal worden gezocht aan de hand van de volgende drie onderzoeksvragen: Wat typeert de katholieke bouwkunst in het interbellum? Wat typeert de hervormde bouwkunst in deze periode en welke religieuze identiteit komt tot uitdrukking in exterieur en interieur van de Duinzichtkerk?

### 1. Beschrijving Duinzichtkerk

#### *Exterieur*

In de Haagse wijk Benoordenhout staat vrij in de ruimte op de hoek van de Van Hogenhoucklaan en de van Soutelandelaan de Duinzichtkerk. Het ommuurde complex bevat een kruisvormig kerkgebouw, een plein, een (voormalige) jeugdkapel, een pastorie en een kosterswoning. Het centrale gedeelte van het kerkgebouw heeft een schilddak, dat een harmonisch geheel

---

<sup>1</sup> 'Verschoor, Willem', *Elzendaalararchitectuur Wiki*.

[http://elzendaalararchitectuur.wikia.com/wiki/Verschoor,\\_Willem](http://elzendaalararchitectuur.wikia.com/wiki/Verschoor,_Willem), laatst geraadpleegd op 27 november 2017.

<sup>2</sup> Marisa Melchers, *Het nieuwe religieuze bouwen. Liturgie, kerken en stedenbouw* (Amsterdam 2015).

<sup>3</sup> Melchers, *Het nieuwe religieuze bouwen*, 15, 16.

<sup>4</sup> Melchers, *Het nieuwe religieuze bouwen*, 88, 93, 162.

vormt met de daken van de aangrenzende gebouwen.<sup>5</sup> Centraal in het complex bevindt zich de robuuste, 32 meter hoge vierkante toren met aan elke zijde drie rondboogvormige galmgaten voor de drie luidklokken en een koperen wijzerplaat. De toren wordt bekroond door een piramidevormig dak met 'een modern verguld kruis'.<sup>6</sup>



Afb. 2 Duinzichtkerk heden, hoofdingang (foto: <http://denhaagfm.nl/wp-content/uploads/2016/10/duinzichtkerk.jpg>, laatst geraadpleegd op 29 januari 2018).

De hoofdingang van de kerk aan de Van Hogenhoucklaan bestaat uit drie gekoppelde deuren in de vorm van rondbogen op een bordes met zes treden (afb. 2). De kerk is ook toegankelijk aan het kerkplein via een rondboogvormige deur in de toren. Naast de hoofdtoren bevindt zich een kleine, halfcirkelvormige toren met een smallere deur, die oorspronkelijk toegang verleende tot de koninklijke loge. De deuren zijn van eikenhout. De kerk is gebouwd in rode handvorm baksteen, terwijl de ramen en deuren omlijst zijn met Franse kalksteen. De daken zijn bedekt met blauwgrijze Romaanse pannen.<sup>7</sup>

#### Interieur

In het interieur is de kruisvorm duidelijker herkenbaar dan aan de buitenkant. De wanden zijn deels van baksteen en deels betimmerd met eikenhout dat verdeeld is in vierkante vakken. De kap is afgesloten en het platte renaissanceplafond is bedekt met blauwe dempoplaten tussen zware en lichte eikenhouten balken.



Afb. 3 Gebrandschilderd raam 'De roeping van de discipelen', 1935 (foto: Anne-Helene Borgts).

Naast het oorspronkelijke koorraam *De roeping van de discipelen* (1935), ontworpen door Herman Veldhuis (afb. 3), heeft de kerk twee naoorlogse gebrandschilderde ramen, in de rech-

<sup>5</sup> 'Dakvorm'. *Wikipedia. De vrije encyclopedie*, 26 november 2017.

<https://nl.wikipedia.org/wiki/Dakvorm>, voor het laatst geraadpleegd op 27 december 2017.

<sup>6</sup> 'De Duinzichtkerk. Onze eerste geheel liturgische kerk', *Het Vaderland*, 13 april 1935, Residentie-nieuws.

<sup>7</sup> A. van der Weel, Czn, *Haagse Hervormde kerken en kapellen* (Amsterdam 1975) 173; Archief DZK, doos 1, map 1.4.1, Bestek, 4-5; 'De Duinzichtkerk. Onze eerste geheel liturgische kerk'.

ter dwarsbeuk *Het gedenkraam van de bezettingstijd* (1949), ontworpen door Dirk Boode en in de linker dwarsbeuk *De wonderbare visvangst* (1958), ontworpen door P.H.G.C. Kok. Vanwege de beperking tot het interbellum, wordt op deze laatste ramen niet verder ingegaan.<sup>8</sup>

In het middenschip bevinden zich de eikenhouten banken, gescheiden door een middenpad. Ook in de zijbeuken zijn enkele rijen met banken. In de rechter dwarsbeuk staat de hofbank. Alle banken hebben uitzicht op het koor met een drie treden hoger gelegen liturgisch centrum, dat bijna tot aan het plafond bekleed is met eikenhout. De treden en de vloer zijn bedekt met een smyrnatapijt. In het midden van het liturgisch centrum bevindt zich de eikenhouten avondmaalstafel met rechts het vaste, stenen doopvont en links een lessenaar en eikenhouten kerkzetel. Rechts is op de afscheiding met de kerkzaal de eikenhouten preekstoel gebouwd. Links op het liturgisch centrum is nog het oorspronkelijke orgel te zien, dat in 1968 is vervangen door het huidige orgel op de gaanderij boven de hoofdingang. Er hangen zes kroonluchters, die reeds tweemaal zijn vervangen. De vier eikenhouten sculpturen van de evangelisten zijn afkomstig uit de kapel van Bronovo en pas later op de diaconessengaanderij geplaatst.

## 2. Katholieke bouwkunst in het interbellum

Melchers en Jos Pouls tonen in hun onderzoek aan dat de kerkelijke bouwkunst in het interbellum nauw verbonden is met de Liturgische Beweging.<sup>9</sup> 'De liturgie is bepalend voor de architectonische vormgeving van een kerk'.<sup>10</sup> Deze bewering van Melchers is de sleutel tot de identiteit van een kerkgebouw en vormt dan ook de rode draad van dit artikel.

De bron van het liturgische gedachtegoed ligt bij de Tridentijnse liturgie die na het Concilie van Trente (1545-1563) werd ingevoerd. Kernpunt is het teruggrijpen op de vroegchristelijke Romeinse liturgie, die de eenheid van de liturgische gebruiken en van de kerkelijke ruimte moest herstellen. De gerichtheid op het hoofdaltaar moest de gemeenschap bevorderen, waaruit blijkt dat men toen al oog had voor de relatie tussen liturgie en kerkgebouw.<sup>11</sup>

Het voortbestaan van lokale liturgische gebruiken en sacramentele slordigheid leidden in het begin van de 19<sup>e</sup> eeuw opnieuw tot een gebrek aan eenheid en eerbied. Deze 'noodtoestand' van de kerk vormde de aanleiding tot het ontstaan van een liturgisch réveil in de Benedictijner abdij te Solemnes. De initiator, monnik Prosper L.P. Guéranger (1805-1875), streefde naar herinvoering van de Tridentijnse liturgie om de liturgische eenheid en de gemeenschappelijke misviering te herstellen. Hij legde de basis voor de liturgische vernieuwing, die hij als eerste de *mouvement liturgique* noemde.<sup>12</sup>

Rond 1900 groeide het liturgisch réveil uit tot de katholieke Liturgische Beweging in de context van de secularisering en individualisering van de verstedelijkte samenleving. De Heilige Stoel zag de gemeenschapsgedachte als buffer tegen het modernisme, maar slaagde er niet in om het elitaire karakter van de liturgie terug te dringen. Tegelijkertijd vroegen de staduitbreidingen om nieuwe kerkgebouwen, wat een intensievere samenwerking met de architecturale wereld tot gevolg had. Vanaf 1930 moesten architecten van katholieke gebouwen verplicht lid worden van de Algemene Katholieke Kunstenaarsvereniging (AKKV, 1920). Naast de officiële

---

<sup>8</sup> Weel, A. van der Weel Czn, *Haagse Hervormde kerken en kapellen* (Amsterdam 1975) 173, 174.; Archief DZK, doos 1, map 1.4.1, Bestek, 8; 'De Duinzichtkerk. Onze eerste geheel liturgische kerk': renaissanceplafond.

<sup>9</sup> Melchers, *Het nieuwe religieuze bouwen*. Onderzoeksperspectief van deel I; Pouls, Jos. H., *Ware schoonheid of louter praal. De bisschoppelijke bouwcommissie van Roermond en de kerkelijke kunst van Limburg* (Maastricht 2002) 40.

<sup>10</sup> Melchers, *Het nieuwe religieuze bouwen*, 17.

<sup>11</sup> Melchers, *Het nieuwe religieuze bouwen*, 23-25.

<sup>12</sup> Melchers, *Het nieuwe religieuze bouwen*, 31-32.

kerk verspreidden de Benedictijner abdijen in België, Nederland, Duitsland en Oostenrijk het liturgisch réveil onder geestelijken en parochianen.<sup>13</sup>

Door de vervlechting van liturgie en architectuur ging het liturgisch reveil deel uitmaken van de maatschappelijke architectuurdiscussie (1925-1955) tussen modernisme en traditionalisme. De katholieken ontwikkelden vanuit hun traditie-concept de baksteenarchitectuur van de Delftse School als tegenhanger van het functionalisme van de Nieuwe Zakelijkheid. Vanaf 1932 vond de theorievorming plaats binnen de jaarlijkse studiedagen van de AKKV onder leiding van M.J. Granpré Molière (1883-1972). Deze Delftse hoogleraar verbond de architectuur met filosofie en theologie en zag de liturgie als het volmaakte voorbeeld voor alle kunst en de traditie als remedie tegen het modernisme. Katholieke architecten verspreidden hun ideeën via lezingen op de Huijbergse studiedagen.

De ideeënvorming rond liturgie en kerkbouw mondde in de jaren dertig uit in het ideale christocentrische kerkgebouw, een gemeenschapskerk die moest voldoen aan drie aan Kropholler ontleende factoren. De liturgische, esthetische en apostolische factoren tonen de vertaling van de liturgische gedachten over eenheid, gemeenschap, sacrament en eerbied in hout en steen.<sup>14</sup>

### 3. Hervormde bouwkunst in het interbellum

De protestantse eredienst verliep volgens de Dordtse Kerkorde die bepaald was door de Synode van Dordrecht (1618-1619), waarin het Woord van God centraal stond. Het vrije gebruik van deze kerkorde leidde echter in de 19<sup>e</sup> eeuw tot grote verdeeldheid en kerkscheuringen in de hervormde kerk.<sup>15</sup>

Rond 1900 was er volgens Melchers sprake van een 'liturgiecrisis' in de hervormde kerk, die aanleiding was voor de ontwikkeling van de protestantse Liturgische Beweging. Dominees pleitten voor pre-reformatorische elementen in de eredienst, zoals een actievere rol voor de gemeente en een vaste plaats voor de avondmaalstafel met aan weerszijden het doopvont en de kansel op grond van de gelijkwaardigheid van Woord en sacrament. De internationaal georiënteerde Abraham Kuyper (1837-1920) ontleende zijn concept 'de liturgie als bouwmeester' aan de Duitse discussie over protestantse kerkbouw. Na het ontstaan van de Gereformeerde Kerken in Nederland (1892) vond de gereformeerde kerkbouw haar eigen vorm, met name in het werk van architect B.T. Boeyinga (1886-1969).<sup>16</sup>

Vrijzinnigen vormden in 1921 een liturgische kring en organiseerden twee congressen onder de titel *Religie en Bouwkunst* (1928-1929) voor theologen en architecten.<sup>17</sup> In dezelfde tijd werd in Den Haag door enkele ethische predikanten de Liturgische Kring gevormd die van belang werd voor de theorievorming van de Liturgische Beweging én de bouw van de Duinzichtkerk.<sup>18</sup> De hofprediker J.H. Gerretsen (1867-1923) paste als eerste het gedachtegoed van Kuyper toe in de 'liturgische diensten' van de Haagse Kloosterkerk. Hij wilde herstel van de aanbidding en een esthetisch verantwoorde liturgie. Ds. H.W. Creutzberg (1875-1940) bracht,

---

<sup>13</sup> Melchers, *Het nieuwe religieuze bouwen*, 55-60, 83.

<sup>14</sup> Melchers, *Het nieuwe religieuze bouwen*, 69-82.

<sup>15</sup> Melchers, *Het nieuwe religieuze bouwen*, 25-27, 38-43.

<sup>16</sup> Melchers, *Het nieuwe religieuze bouwen*, 43-45; R. van Beekum, 'Kerkbouw' in: *Amsterdamse School architect B.T. Boeyinga 1886-1969* (Bussum 2003) 38-39.

<sup>17</sup> Melchers, *Het nieuwe religieuze bouwen*, 90-93; J. Gratama e.a., *Religie en bouwkunst* (Huis ter Heide 1928); H.P. Berlage e.a., *Religie en bouwkunst* (Huis ter Heide 1929). Beide uitgaven bevatten de lezingen van de gelijknamige congressen.

<sup>18</sup> 'Ethische theologie', *Wikipedia. De vrije encyclopedie*, 18 januari 2017.

[https://nl.wikipedia.org/wiki/Ethische\\_theologie](https://nl.wikipedia.org/wiki/Ethische_theologie), laatst geraadpleegd op 29 januari 2018. De ethische stroming in de hervormde kerk houdt het midden tussen vrijzinnigheid en orthodoxie. Men gaat uit van Gods openbaring op alle terreinen van het leven en zoekt naar integratie van hoofd en hart.

geïnspireerd door de anglicaanse kerk, zijn liturgische ideeën over liturgie en kerkbouw in praktijk in de Nieuwe Kerk te IJmuiden (afb. 4) en in de identieke Duinoordkerk te Den Haag.<sup>19</sup>



Afb. 4 De Nieuwe Kerk IJmuiden (foto: [http://reliwiki.nl/index.php?title=Bestand:IJmuiden\\_Nieuwe\\_kerk\\_Kr\\_009.jpg](http://reliwiki.nl/index.php?title=Bestand:IJmuiden_Nieuwe_kerk_Kr_009.jpg), laatst geraadpleegd op 5 december 2017).

Melchers stelt dat Creutzberg, samen met zijn vrouw die van anglicaanse huize was, een nieuwe protestantse kerkinrichting introduceerde met een oostelijk georiënteerd, verhoogd koor.<sup>20</sup>

In 1923 ontstond vanuit de Duinoordkerk de Haagse Liturgische Kring onder voorzitterschap van de Groninger hoogleraar G. van der Leeuw (1890-1950). Door de internationale interesse van de kring werd het liturgische denken beïnvloed door de vernieuwingsbewegingen in de anglicaanse en evangelisch-lutherse kerk. In beide kerken was het altaar na de reformatie behouden, maar werd het evenwicht tussen sacrament en verkondiging een eeuwenlang twistpunt.<sup>21</sup>

Voor zover bekend was er geen protestantse architectenvereniging. Theologen van de Haagse Liturgische Kring formuleerden de eisen voor het kerkgebouw en lieten deze uitvoeren door een architect. Het ontbreken van teksten van Willem Verschoor is dus niet nadelig voor dit onderzoek. Volgens J.N. Bakhuizen van den Brink (1896-1987) mocht bij de keuze van een bouwmeester het lidmaatschap van een geloofsgemeenschap geen rol spelen, maar stond de 'eisch van zuiver, waarachtig kunstenaarschap' voorop. Willem Verschoor was geen lid van een kerkgemeenschap, maar voldeed wel aan deze eis en noemde het bouwen van een kerk 'de schoonste opdracht welke een architect ontvangen kan'.<sup>22</sup> In publicaties van de Liturgische

---

<sup>19</sup> 'Nieuwe Kerk in IJmuiden', *Rijksmonumenten.nl*, 12 oktober 2014.

<http://rijksmonumenten.nl/monument/520708/nieuwe-kerk/ijmuiden/>, laatst geraadpleegd op 27 november 2017.

<sup>20</sup> Melchers, *Het nieuwe religieuze bouwen*, 84, 85; Regn. Steensma, *Opdat de ruimten meevieren. Een studie over de spanning tussen liturgie en monumentenzorg bij de herinrichting en het gebruik van monumentale hervormde kerken* (Baarn 1982) 11.

<sup>21</sup> Melchers, *Het nieuwe religieuze bouwen*, 85-88; G.W.O. Addleshaw en Frederick Etchells, *The architectural setting of Anglican worship* (Londen 1948); Gerhard Langmaack, *Evangelischer Kirchenbau im 19. Und 20. Jahrhundert. Geschichte-Dokumentation-Synopse* (Kassel 1971). Anglicaanse en lutherse invloed op de Liturgische Beweging moet nog nader worden onderzocht, Melchers 87 noot 250.

<sup>22</sup> J.N. Bakhuizen van den Brink, *Protestantsche kerkbouw* (Gouda 1946) 212; Archief DZK, doos 1, map 1.3, Brief van ds. Poot aan dhr. Oudshoorn, 2 mei 1934; 'De Duinzichtkerk', *Het Vaderland*, 27 april 1934. Dit verslag van de toespraken van ds. Poot en Willem Verschoor op een wijkvergadering bevat de enige woorden van de architect die het onderzoek opleverde.

Kring in de jaren dertig zijn veel kenmerken van de 'hervormd-katholieke inrichting' van de Duinzichtkerk terug te vinden.<sup>23</sup>

#### 4. Religieuze identiteit van de Duinzichtkerk in exterieur en interieur

##### Exterieur



Afb. 5 Duinzichtkerk, beide torens (foto:

<https://upload.wikimedia.org/wikipedia/commons/thumb/3/32/Duinzichtkerk.JPG/266px-Duinzichtkerk.JPG>, laatst geraadpleegd op 29 januari 2018).

Aan de stijl van de Duinzichtkerk is de kerkelijke gezindte niet af te lezen, wat begrijpelijk is in het kader van de Liturgische Kring waar men de stijl niet zo belangrijk vond.<sup>24</sup> De kerk valt qua stijl niet onder de Nieuwe Haagse School, maar vormt met haar bakstenen muren wel een harmonisch geheel met de haar omringende woonhuizen in deze stijl. Ze wordt gekenmerkt door baksteen en het ritmisch en kubistisch karakter van erkers, schoorstenen en kapvlakken. Willem Verschoor ontwierp in 1934-'35, vóór de inwijding van de Duinzichtkerk, voor deze stadsuitbreiding enkele villa's en woonhotels in deze stijl.<sup>25</sup>

Tegelijkertijd werd er een nieuwe hervormde gemeente gevormd, vanaf 1933 onder leiding van de oecumenisch en liturgisch gezinde dominee L.D. (Terlaak) Poot (1890-1974). Hij bracht de hervormde gelovigen bijeen door huis aan huis aan te bellen met de vraag 'wonen hier Nederlands hervormden?' Ook was hij lid van de Liturgische Kring en voorzitter van de Nederduitsch Hervormde Wijkstichting Duinzichtkerk (1934), de opdrachtgever van de kerkbouw. Hij begeleidde het gehele bouwproces in een rol die vergelijkbaar is met die van een bouwpastoor in het vertrouwen dat 'uit de levende kerk wel een stenen kerk' geboren zou worden.<sup>26</sup> Uit drie ontwerpen werd gekozen voor het ontwerp van architect Verschoor vanwege de soberheid.<sup>27</sup>

---

<sup>23</sup> Melchers, *Het nieuwe religieuze bouwen*, 88; G. van der Leeuw, *Wegen en grenzen. Studie over de verhouding van religie en kunst* (Parijs en Amsterdam 1932) 80; G. van der Leeuw, *Liturgiek* (Nijkerk [1940]) 110-113; B. ter Haar Romeny, 'Het kerkgebouw in verband met het wezen van den eeredienst'. in: J.N. Bakhuizen van den Brink e.a., samenst., *Handboek voor den eeredienst in de Nederlandsche Hervormde Kerk* (Rotterdam 1934) 27-35.

<sup>24</sup> G. van der Leeuw, *Liturgiek* (Nijkerk z.j. (1940)) 112; B. ter Haar Romeny, 'Het kerkgebouw in verband met het wezen van den eeredienst' in: J.N. Bakhuizen van den Brink e.a., *Handboek voor den eeredienst in de Nederlandsche Hervormde Kerk* (Rotterdam 1934) 28.

<sup>25</sup> Teunissen, Marcel en Victor Freijser, *Schoone eenheid. Stedenbouw en architectuur van de Nieuwe Haagse School* ((Den Haag) 2008) 19, 289-290, 142; B.D. Verbrugge en W.J. van Heuvel, *Geschiedenis van de bouwkunst* (10<sup>e</sup> druk; Amersfoort 2012) 208.; E.M. van Ojen (fotograaf), *W. Verschoor architect te Rijkswijk (Z.H.). Eenige ontwerpen en uitgevoerde bouwwerken* (Leiden enz. 1930) 3-6, 7, 13, 33;

<sup>26</sup> 'De Duinzichtkerk', *Het Vaderland*, 13 november 1933. In de literatuur van de jaren dertig wordt gesproken over ds. L.D. Poot: de naam Terlaak is later toegevoegd; 'Dr. L.D. Terlaak Poot jubileert. Stadsprekikant met veel besognes', *De Standaard*, 15 augustus 1941; *Veertig jaar Duinzichtkerk 1935-1975* (Den Haag 1975) 2-4; Archief DZK, doos 1, map 1.1, Ds. Van der Waal, *Hoe het begon*, 11-02-1960; Jos H.



Afb. 6 Eerste steen als bron van identiteit (foto: auteur, 26 november 2017).

Naast de ingang onder de toren bevindt zich de eerste steen (afb. 6), die gezien kan worden als de bron van het liturgische gedachtegoed. De bijbeltekst 'Die van boven komt is boven allen' (Joh. 3:31a) verwijst naar Christus als fundament van deze christocentrische kerk.<sup>28</sup>



Afb. 7 Oude opbouw van de toren (foto: archief K. Salverda).

De oostelijke oriëntatie van de kerk en het kruis op de toren verwijzen eveneens naar Christus. Het kruisteken wekte in die tijd verbazing vanwege de associatie met de katholieke kerk.<sup>29</sup> Maar de leden van de Liturgische Kring vonden dat de katholieke kerk niet het monopolie van het kruisteken bezat.<sup>30</sup> Het kruis heeft de ongebruikelijke vorm van vier armen met een bol erop (afb. 7). Volgens dr. Kees van der Ploeg is dit een zuiver esthetische vondst in relatie tot de gelijkwaardigheid van de vier zijden van de toren.<sup>31</sup> Tenslotte geven de rondbogen en de halfcirkelvormige kleine toren de kerk een geromaniseerd karakter, wat past bij de heroriëntatie op de vroegchristelijke kerk.

---

Pouls, *Ware schoonheid of louter praal. De bisschoppelijke bouwcommissie van Roermond en de kerkelijke kunst van Limburg* (Maastricht 2002) 85; Archief DZK, doos 1, map 1.1, *Kroniek van de 'Duinzichtkerk' (7 jan. 1932 - 9 nov. 1935)* 20-05-1933, 03-06-1933.

<sup>27</sup> 'Duinzichtkerk Hogenhoucklaan (Den Haag)', *Hetnieuweinstituut.nl*.

<https://zoeken.hetnieuweinstituut.nl/nl/projecten/detail?q=duinzichtkerk&page=2&rm=list>, laatst geraadpleegd op 1 februari 2018; Archief DZK. Doos 1. Map 1.1 Voorgeschiedenis van de bouw. *Kroniek van de 'Duinzichtkerk' (7 jan. 1932 - 9 nov. 1935)*, 24-03-1934.

<sup>28</sup> A. van der Weel, Czn, *Haagse Hervormde kerken en kapellen*, 172; 'Gedenksteenlegging Duinzichtkerk', *Het Vaderland*, 17 oktober 1934.

<http://www.delpher.nl/nl/kranten/view?coll=ddd&identificer=ddd%3A010015619%3Ampg21%3Aa0080>

<sup>29</sup> S., M. v.d., 'De nieuwe Duinzichtkerk van architect W. Verschoor', *De Residentiebode*, 16 juni 1936, 3<sup>e</sup> blad.

<sup>30</sup> Ter Haar Romeny, 'Het kerkgebouw in verband met het wezen van den eeredienst', 35; Van der Leeuw, *Liturgiek*, 117.

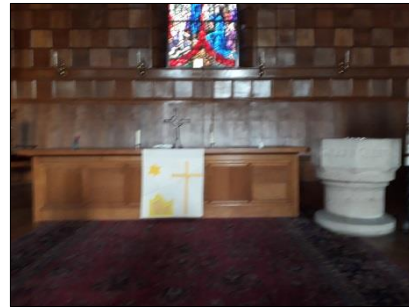
<sup>31</sup> E-mail correspondentie met dr. C.P.J. van der Ploeg, Instituut voor Kunst- en Architectuurgeschiedenis, 27 en 28-11-2017, naar wie mw. M. Melchers mij heeft doorverwezen omdat zij het zelf niet wist.; De toren is in 2002 vervangen door een nieuw exemplaar.



## Interieur



Afb. 8 Interieur Duinzichtkerk (foto: archief DZK).



Afb. 9 Avondmaalstafel en doopvont (foto: auteur, 26 november 2017).

De architect heeft aan alle eisen voldaan uit het *Programma betreffende het ontwerp voor een kerkgebouw*: een ingetogen karakter, een devotieele sfeer en een kruisvormige plattegrond met het koor op het oosten. Er moest rekening worden gehouden met het houden van 'liturgische diensten' en het kerkgebouw moest een Huis zijn voor gebed, aanbidding, evangelieprediking en bediening der sacramenten, met een kansel en een koor met vaste avondmaalstafel, vast doopvont en vaste lessenaar.<sup>32</sup>

Omdat in de protestantse kerk tijdens het interbellum het Woord nog centraal stond, was het koor in de Duinzichtkerk bijzonder. De eikenhouten avondmaalstafel (afb. 9) heeft de vorm van een altaar, wat wel kritiek heeft opgeleverd.<sup>33</sup> De twee zilveren kandelaars en de zilveren bloemenvaas op de tafel zijn geschonken, evenals het zilveren avondmaalsstel, versierd met korenaren en druiventrossen als symbool van brood en wijn. Het stenen doopvont met zilveren deksel (afb. 10) is anglicaans geïnspireerd. Bronnen vermelden zowel Ely als Exeter cathedral.<sup>34</sup>



Afb. 10 Doopvont Duinzichtkerk (foto: auteur, 28 januari 2018).

De aandacht voor esthetiek en symboliek blijkt ook uit de eikenhouten lessenaar met de arend, de eikenhouten kerkzetel met de pelikaan en het gebrandschilderde koorraam vol symboliek over Christus.<sup>35</sup> Rechts op de koorafscheiding staat de eikenhouten preekstoel. De houten betimmering langs de wanden zorgt evenals de gebrandschilderde ramen voor een devotieele sfeer. Het is aannemelijk dat Verschoor de betimmering van het koor van de

<sup>32</sup> Archief DZK, doos 1, map 1.4.2, *Programma betreffende het ontwerp voor een kerkgebouw*, 2; Brief van secretaris Bouwcommissie aan H.H. Architecten, 13-01-1934.

<sup>33</sup> *Veertig jaar Duinzichtkerk*, 8.

<sup>34</sup> A. van der Weel, Czn, *Haagse Hervormde kerken en kapellen*, 174; *Veertig jaar Duinzichtkerk*, 10; *Baken in de wijk. Reflecties bij 75 jaar Duinzichtkerk* (Den Haag 2010) 16. Door de geringe gelijkenis met het doopvont uit Ely lijkt Exeter cathedral de meest waarschijnlijke bron.

<sup>35</sup> De arend en de pelikaan zijn het symbool van respectievelijk Johannes en Christus.

Duinoordkerk en de Nieuwe Kerk in IJmuiden als voorbeeld heeft genomen voor de wandver-siering.

Uit het feit dat de toenmalige krantenartikelen over de 'liturgische Duinzichtkerk' spreken, mag men afleiden dat er in het identificatieproces niet alleen sprake was van benoeming en verbeelding, maar ook van herkenning. Ook het groot aantal giften getuigt van instemming met de liturgische signatuur.

## Conclusie

Dit onderzoek heeft geleid tot de conclusie dat het exterieur en interieur van de Duinzichtkerk een uitdrukking zijn van de identiteit van het gedachtegoed van de Liturgische Beweging. De gemeente voelde zich aangesproken door deze kerkelijke stroming die zowel katholieke als protestantse wortels heeft. In de maatschappelijk context van industrialisatie en verstedelijking wilde ze een buffer vormen tegen de ontkerkelijking en binnen de kerk het gebrek aan eenheid, eerbied en esthetiek herstellen. Zowel de katholieken als de hervormden grepen hiertoe terug op de vroegchristelijke kerk. Deze herbronning van de christelijke traditie leidde in beide kerken tot een actievere rol van de gelovigen in de eredienst en meer aandacht voor de sacramenten, wat verbeeld werd in het ontwerp van een nieuw ideaal kerkgebouw.

De herbronning resulteerde bij de hervormde Liturgische Beweging in de gelijkwaardigheid van Woord en sacrament. Deze gedachte werd vormgegeven in het kerkgebouw, waar – naast de preekstoel – het liturgisch centrum of koor een centrale plaats kreeg, met als vaste elementen een avondmaalstafel en een doopvont. Ook kreeg men weer aandacht voor symboliek en moest het kerkgebouw als Huis van God aan hoge esthetische eisen voldoen. Al deze elementen zijn terug te vinden in de 'liturgische' Duinzichtkerk, die men ook wel 'katholiek-hervormd' noemde. Hieruit blijkt dat de verzuiling in het interbellum minder stringent was dan algemeen wordt aangenomen.

De Duinzichtkerk en de katholieke Paschaliskerk waren in het interbellum de enige kerken in de wijk Benoordenhout. De eerste is romaniserend, de tweede gotiserend van architectuur. Dit gegeven nodigt uit tot een vervolgonderzoek waarin beide kerken met elkaar vergeleken worden in het perspectief van de expressie van hun identiteit.

## Literatuurlijst

Addleshaw, G.W.O. en Frederick Etchells, *The architectural setting of Anglican worship* (Londen 1948).

*Baken in de wijk. Reflecties bij 75 jaar Duinzichtkerk* (Den Haag 2010).

Beekun, R. van, 'Kerkbouw' in: *Amsterdamse School architect B.T. Boeyinga 1886-1969* (Bussum 2003) 34-63.

'De Duinzichtkerk', *Het Vaderland*, 13 november 1933.

<https://www.delpher.nl/nl/kranten/view?coll=ddd&identificer=ddd%3A010015054%3Ampg21%3Aa0067>.

'De Duinzichtkerk', *Het Vaderland*, 27 april 1934.

<http://www.delpher.nl/nl/kranten/view?coll=ddd&identificer=ddd%3A010015327%3Ampg21%3Aa0039>.

'Duinzichtkerk Hogenhoucklaan (Den Haag)', *Hetnieuweinstituut.nl*.

<https://zoeken.hetnieuweinstituut.nl/nl/projecten/detail?q=duinzichtkerk&page=2&rm=list>,  
laatst geraadpleegd op 1 februari 2018.

'De Duinzichtkerk. Onze eerste geheel liturgische kerk', *Het Vaderland*, 13 april 1935, Residentie-  
nieuws.

<http://www.delpher.nl/nl/kranten/view?coll=ddd&identificer=ddd%3A010015920%3Ampg21%3Aa0069>.

'Dr. L.D. Terlaak Poot jubileert. Stadspredikant met veel besognes', *De Standaard*, 15 augustus  
1941.

<https://www.delpher.nl/nl/kranten/view?coll=ddd&identificer=ddd%3A011131373%3Ampg21%3Aa0063>.

Frijhoff, W., 'Identiteit en identiteitsbesef. De historicus en de spanning tussen verbeelding,  
benoeming en herkenning', *BMGN (Bijdragen en mededelingen betreffende de geschiedenis  
der Nederlanden)* CVII (1992) 614-634.

'Gedenksteenlegging Duinzichtkerk', *Het Vaderland*, 17 oktober 1934.

<http://www.delpher.nl/nl/kranten/view?coll=ddd&identificer=ddd%3A010015619%3Ampg21%3Aa0080>.

Haar Romeny, B. ter, 'Het kerkgebouw in verband met het wezen van den eeredienst' in: G.  
van der Leeuw inl., *Handboek voor den eeredienst in de Nederlandsche Hervormde Kerk* (Rot-  
terdam 1934).

Langmaack, Gerhard, *Evangelischer Kirchenbau im 19. Und 20. Jahrhundert. Geschichte-  
Dokumentation-Synopse* (Kassel 1971).

Leeuw, G. van der, *Liturgiek* (Nijkerk z.j. (1940)).

Leeuw, G. van der, *Wegen en grenzen. Studie over de verhouding van religie en kunst* (Parijs en  
Amsterdam 1932).

Melchers, Marisa, *Het nieuwe religieuze bouwen* (Amsterdam 1015).

'De nieuwe Duinzichtkerk van de Ned. Herv. Gemeente aan de v. Hogenhoucklaan in de resi-  
dentie', *Haagsche Courant*, 12 april 1935.

<http://www.delpher.nl/nl/kranten/view?coll=ddd&identificer=MMKB04%3A000148551%3Ampg21%3Aa0046>.

Ojen, E.M. van (fotograaf), *W. Verschoor architect te Rijkswijk (Z.H.). Eenige ontwerpen en uit-  
gevoerde bouwwerken* (Leiden enz. 1930).

Orde, voor de inwijding der Duinzichtkerk der Nederduitsch Hervormde Gemeente te 's-  
Gravenhage, zaterdag 13 april 1935, te 15.05 uur.

Peet, J., 'De traditie van land en volk. Een ideologie in het r.k. bouwblad', *Plan. Maandblad  
voor ontwerp en omgeving* 7 (1976), 17-32.

Pouls, Jos, 'De kunstenaarsdagen van de Algemene Katholieke Kunstenaarsvereniging in Huijbergen (1932-1940), bakermat van de Delftse School', *Trajecta. Tijdschrift voor de geschiedenis van het katholiek leven in de Nederlanden* 10 (2001), 161-183 en 225-343.

Pouls, Jos. H., *Ware schoonheid of louter praal. De bisschoppelijke bouwcommissie van Roermond en de kerkelijke kunst van Limburg* (Maastricht 2002).

S., M. v.d., 'De nieuwe Duinzichtkerk van architect W. Verschoor', *De Residentiebode*, 16 juni 1936, 3<sup>e</sup> blad.

Steensma, Regn., *Opdat de ruimten meevieren. Een studie over de spanning tussen liturgie en monumentenzorg bij de herinrichting en het gebruik van monumentale hervormde kerken* (Baarn 1982).

Teunissen, Marcel en Victor Freijser, *Schoone eenheid. Stedenbouw en architectuur van de Nieuwe Haagse School* ((Den Haag) 2008).

*Veertig jaar Duinzichtkerk 1935-1975* (Den Haag 1975).

Verbrugge, B.D. en W.J. van Heuvel, *Geschiedenis van de bouwkunst* (10<sup>e</sup> druk; Amersfoort 2012).

Weel, A. van der Czn, *Haagse Hervormde kerken en kapellen* (Amsterdam 1975).

### **Websites**

'Verschoor, Willem', *Elzendaalararchitectuur Wiki*.

[http://elzendaalararchitectuur.wikia.com/wiki/Verschoor,\\_Willem](http://elzendaalararchitectuur.wikia.com/wiki/Verschoor,_Willem), laatst geraadpleegd op 27 november 2017.

'Nieuwe Kerk in IJmuiden', *Rijksmonumenten.nl*, 12 oktober 2014.

<http://rijksmonumenten.nl/monument/520708/nieuwe-kerk/ijmuiden/>, laatst geraadpleegd op 27 november 2017.

'Dakvorm'. *Wikipedia. De vrije encyclopedie*, 26 november 2017.

<https://nl.wikipedia.org/wiki/Dakvorm>, voor het laatst geraadpleegd op 27 december 2017.

'Ethische theologie', *Wikipedia. De vrije encyclopedie*, 18 januari 2017.

[https://nl.wikipedia.org/wiki/Ethische\\_theologie](https://nl.wikipedia.org/wiki/Ethische_theologie), laatst geraadpleegd op 29 januari 2018.

'Duinzichtkerk Hogenhoucklaan (Den Haag)', *Hetnieuweinstituut.nl*.

<https://zoeken.hetnieuweinstituut.nl/nl/projecten/detail?q=duinzichtkerk&page=2&rm=list>.

### **Archieven**

Archief Duinzichtkerk

Archief van de heer Klaas Salverda

Haags Gemeentearchief